

Pankrácká společnost, z. s.
Hudečkova 12/1097, 140 00 Praha 4
IČO: 26666154

Úřad Městské části Praha 4

Odbor životního prostředí a dopravy

Antala Staška 2059/80b, 140 00 Praha 4

Podnět ve věci nepovoleného vykácení dřevin resp. zapojených porostů dřevin rostoucích mimo les a návrh na zahájení řízení o uložení nápravných opatření za účelem obnovy společenských funkcí vykácených dřevin

Pozemky par.č. 1553, 1554, 1555, 1556/1, 1558 mají v KN druh pozemku: zahrada. Pozemky parc. č. 1556/2, 1557, 1559/1 mají v KN Druh pozemku: jiná plocha.

Arcibiskupství pražské, Hradčanské nám. 56/16, Praha1 v zastoupení m4 architekti s.r.o., Dejvická 306/9, Praha 6, podal dne 21. 12. 2015 žádost o povolení kácení na pozemcích parc. č. 1553, 1554, 1555, 1556/1, 1556/2, 1557, 1558, 1559/1, k.ú. Krč., a to z důvodu údajného špatného zdravotního stavu dřevin a za účelem zpřehlednění zanedbaného pozemku. Předmětem žádosti bylo povolení kácení 1 myrobalánu, 1 trnovníku akát, 2 vrb a 11 407m² zapojených porostů dřevin. Řízení bylo vedeno pod spisovou značkou SZ 170507/15/12. Spolek Pankrácká společnost, z.s. byl účastníkem tohoto řízení.

Uvedené řízení o povolení kácení bylo následně usnesením ze dne 14. 3. 2016 č.j. P4/037245/16/OŽPAD/HNL zastaveno, neboť žadatel vzal žádost v celém rozsahu zpět.

Dne 22. 3. 2021 vydal ÚMČP4 oznámení o zahájení nového řízení k žádosti shodného žadatele týkající se týchž pozemků, a to z důvodu výstavby obytného souboru Habrovka. Předmětem řízení má být 55 ks dřevin a zapojeného porostu dřevin o celkové výměře 14092 m² (spis. zn. P4/114806/21/OŽPAD/BER).

Jak dokládáme fotografickou dokumentací v příloze tohoto našeho podnětu, většinu dřevin, které mají být předmětem nyní zahájeného řízení, ve skutečnosti již žadatel v letech 2016-2020 vykácel bez povolení orgánu ochrany přírody. V největším rozsahu proběhlo kácení v únoru 2020. O tomto kácení byl zdejší orgán ochrany přírody žadatelem (dle tvrzení zástupců žadatele viz příloha č. 4) informován. Jak je zřejmé z fotografií, došlo k plošnému smýcení zapojených porostů, na které však orgán ochrany přírody nijak podnes nereagoval.

Součet ploch pozemků parc. č. 1553, 1554, 1555, 1556/1, 1556/2, 1557, 1558, 1559/1, k.ú. Krč je 1379+1740+98+5215+128+92+6430+2172 = 17 254m².

Původní stav zapojených porostů, jejichž plocha je zhruba 1,7 ha, zobrazuje letecká mapa z roku 2015 (viz příloha č. 2).

Z porovnání leteckých snímků z července 2015 (příloha č. 2) a ze srpna 2016 (příloha č. 3) je zřejmý rozsah nelegálního kácení v první etapě.

Stav zeleně z roku 2016 přetrval až do dne 5.2. 2020, kdy Arcibiskupství pražské přistoupilo k rozsáhlému kácení zbytků zapojených porostů. Místní obyvatelé byli odrazováni jakkoliv proti tomuto kácení zasahovat plakáty rozvěšenými po obvodu pozemků s tvrzením, že jde o legální akci majitele pozemku odsouhlasenou odborem životního prostředí ÚMČP4 a prováděnou pod odborným dohledem firmy JENA, viz příloha č.4.

Výsledek kácení je zachycený na fotografiích z 2.5.2020. viz přílohy č. 5, 6, 7, 8.

Postup žadatele, Arcibiskupství pražského, které nyní po provedeném nelegálním kácení podalo žádost o povolení kácení v celém rozsahu původně zapojených porostů, proto sledujeme postupem obcházejícím zákon č. 114/1992 Sb., jehož účelem je vyhnout se řízení o uložení nápravných opatření.

Přirozeně platí, že je povinností orgánů ochrany přírody, zejm. pak v případech, kdy dojde k zpětvzetí žádosti a zastavení řízení, i když je zřejmé, že důvody žádosti o povolení kácení neodpadly, právě naopak, sledovat stav území (které se nadto nachází pár kroků od budovy úřadu MČP4). Popsané nelegální kácení proto mělo a mohlo být orgánu ochrany přírody již dávno známo a měl již dávno přistoupit k zahájení řízení o uložení nápravných opatření. Vzhledem k tomu, že se tak nestalo z úřední povinnosti a nyní hrozí, že nelegální činnost vlastníka pozemku bude ex post legalizována v rámci řízení o povolení kácení, podáváme tento podnět k zahájení řízení o uložení nápravných opatření.

V případě neoprávněného zásahu do dřevin rostoucích mimo les, jímž byla způsobena ekologická újma v území, je povinností orgánu ochrany přírody vést nejen formální řízení o uložení pokuty, nýbrž zejm. aplikovat § 86 odst. 2 z. č. 114/1992 Sb. a uložit provedení přiměřeného náhradního opatření k nápravě.

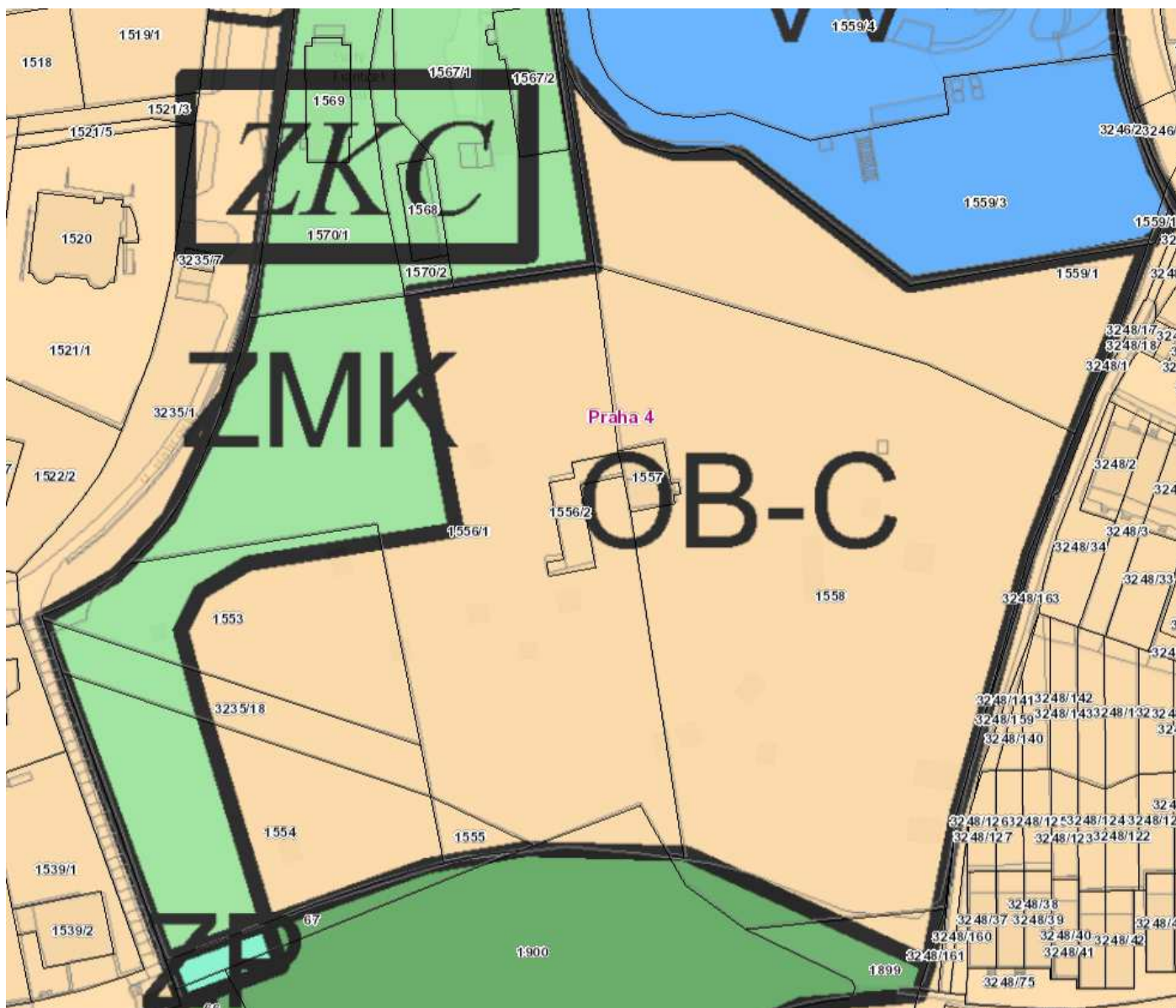
Vzhledem k tomu, že spolek Pankrácká společnost, z.s. má podánu žádost o informování o všech zahajovaných řízeních, při nichž mohou být dotčeny zájmy ochrany přírody a krajiny, měl by být informován rovněž o zahájení řízení podle § 86 z. č. 114/1992 Sb. Vzhledem k tomu, že jsme do dnešního dne takové oznámení neobdrželi, vyzýváme orgán ochrany přírody k neprodlenému zahájení řízení o uložení náhradních opatření. Tímto se současně do řízení o uložení nápravných opatření přihlašujeme.

Zdůrazňujeme - v souladu s judikaturou NSS - že účast spolku není možná toliko v řízení sankčním.

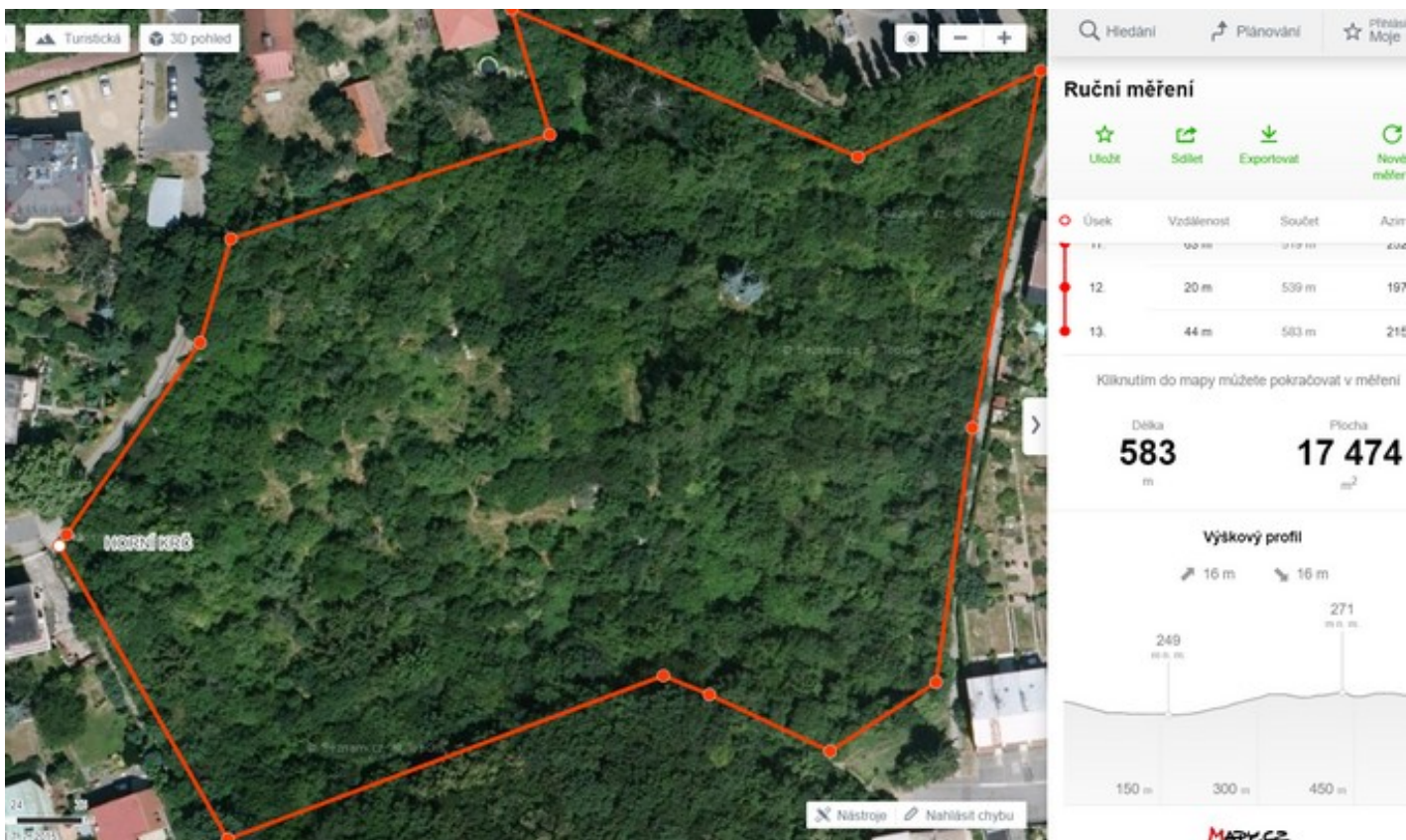
Vzhledem k formálnosti sankčního řízení a neefektivitě postihu postrádá řízení o uložení sankce reálný přínos. **Výlučně v řízení o uložení náhradních opatření je možno uložit provedení výsadby tak, aby došlo k nápravě způsobené újmy na životním prostředí, v daném případě dosadbou do stromořadí za vykáceného jedince. Závěrem vyzýváme orgán ochrany přírody a krajiny, aby v řízení o uložení náhradních opatření využil plně svého oprávnění a uložil NV skutečně přiměřenou, která bude spočívat ve výsadbě v budoucnu zapojených porostů rozsahu adekvátního kácení a vzniklé ekologické újmě.**

Žádáme, abychom byli neprodleně vyrozuměni o vyřízení tohoto našeho podnětu v souladu s § 42 správního řádu.

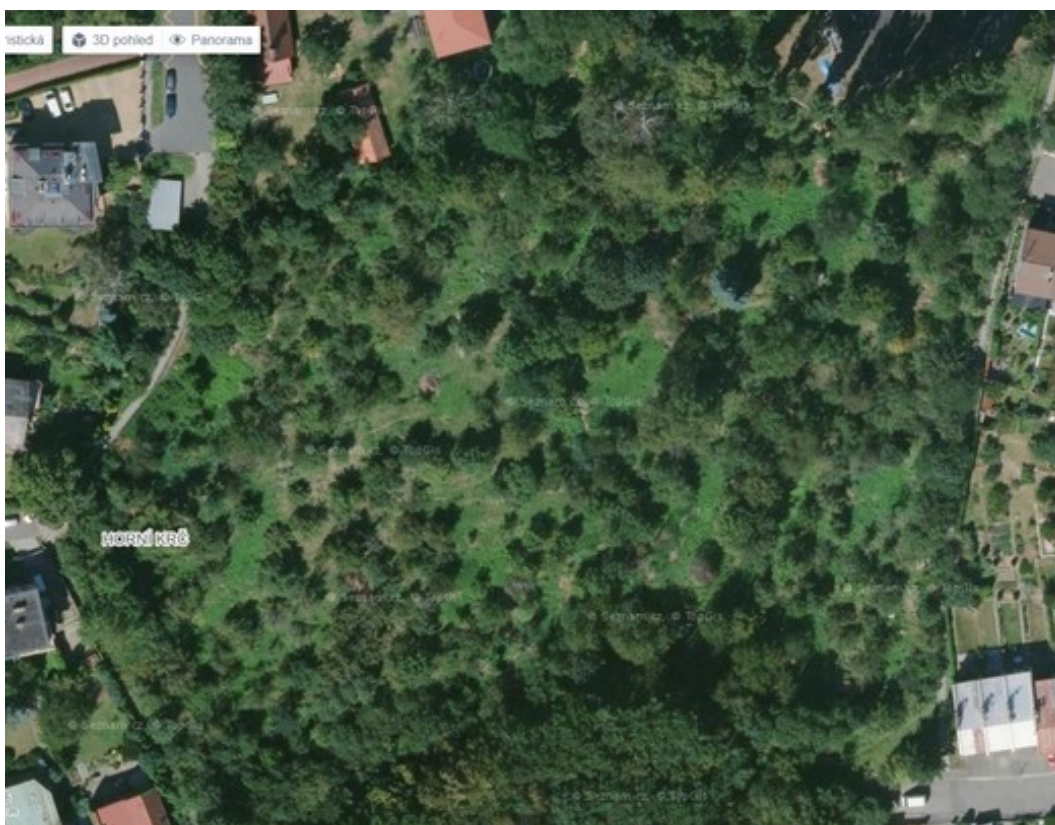
Přílohy



1) Územní plán



2) Stav zapojených porostů v červenci 2015 včetně vyznačené plochy



3) Stav zapojených porostů v srpnu 2016



ARCIBISKUPSTVÍ PRAŽSKÉ

OZNÁMENÍ

Od 5. února 2020 zahajuje majitel pozemků Arcibiskupství pražské kácení ovocných a „podlimýtních“ dřevin, které nevyžadují povolení ke kácení od OŽP Praha 4.

I přesto Arcibiskupství pražské tento záměr oznámilo vedoucímu OŽP Prahy 4.

Kácení bude prováděno pod dohledem specializované firmy JENA, která zde v minulosti prováděla dendrologický průzkum.

Arcibiskupství pražské se tímto občanům bydlícím v okolí Habrovky omlouvá za zvýšený hluk způsobený motorovou pilou.

Stavebně investiční odbor
Arcibiskupství pražského

4) Oznámení o probíhajícím kácení v únoru 2020



5) Pohled na vykácený pozemek 2.5.2020 ze severozápadního kouta území



6) Pohled na vykácený pozemek 2.5.2020 ze západní strany území od brány z ulice Ševce Matouše



7) Pohled na vykácený pozemek 2.5.2020 z jižní strany území – směr schodiště z Nad Pískovou do Na Krčské Stráni



8) Pohled na vykácený pozemek 2.5.2020 z jižní strany území – podél schodiště z Nad Pískovou do Na Krčské Stráni